



TARSUS KAYMAKAMLIĞI

FATİH SULTAN MEHMET İLKOKULU

2024-2028 Stratejik Planı

Açıklamalı [ŞA1]: Bu stratejik plan taslağı, MERSİN İL MİLLÎ EĞİTİM MÜDÜRLÜĞÜNE BAĞLI OKUL VE KURUMLARIN 2024-2028 dönemi (4. Dönem) stratejik planlarını hazırlamalarına yardımcı olmak amacıyla düzenlenmiştir.

Açıklamalı [Mh2R1]:

Açıklamalı [Mh3R1]:

Açıklamalı [Mh4R1]:



İSTİKLAL MARŞI

*Korkma! Sönmez bu şafaklarda yüzen al sancak,
Sönmeden yurdumun üstünde tüten en son ocak.
O benim milletimin yıldızıdır, parlayacak;
O benimdir, o benim milletimindir ancak.*

*Çatma, kurban olayım, çehreni ey nazlı hilal!
Kabrana ırkıma bir gül; ne bu şiddet, bu celal?
Sana olmaz dökülen kanlarımız sonra helal...
Hakkıdır, Hakk'a tapan milletimin istiklal.*

*Ben ezelden beridir hür yaşadım, hür yaşarım.
Hangi çılgın bana zincir vuracakmış? Şaşarım.
Kükremiş sel gibiyim, bendimi çiğner, aşarım.
Yırtarım dağları, enginlere sığmam, taşarım.*

*Garbin afakını sarmışsa çelik zırhlı duvar,
Benim iman dolu göğsüm gibi serhaddim var.
Ulusun, korkma! Nasıl böyle bir imanı boğar,
"Medeniyet" dediğin tek dişi kalmış canavar?*

*Arkadaş! Yurduma alacakları uğratma sakın,
Siper et gövdeni, dursun bu bayasızca akın.
Doğacaktır sana vadettiği günler Hakk'ın,
Kim bilir, belki yarın belki yarından da yakın.*

*Bastığın yerleri "toprak" diyerek geçme, tanı,
Düşün altındaki binlerce kefensiz yatanı.
Sen şehit oğlusun, incitme, yazıktır atanı,
Verme, dünyaları alsan da bu cennet vatanı.*

*Kim bu cennet vatanın uğruna olmaz ki feda?
Şüheda fışkıracak, topraksız seksan şüheda.
Canı, cananı, bütün varımı alsın da Hüda,
Etmesin tek vatanımdan beni dünyada cüda.*

*Rubumun senden İlahi, şudur ancak emeli:
Değmesin mabedimin göğsüne namahrem eli.
Bu ezanlar, ki şehadetleri dinin temeli,
Ebedi, yurdumun üstünde benim inlemeli.*

*O zaman vedile bin secede eder, varsa taşım,
Her ceribamdın, İlahi, boşanıp kanlı yaşım,
Fışkırır rubümü serret gibi yerden naaşım,
O zaman yükselerek arşa değer belki başım.*

*Dalgalar sen de şafaklar gibi ey şanlı hilal!
Olsun artık dökülen kanlarımın bepsi helal.
Ebediyen sana yok, ırkıma yok izmihlal.
Hakkıdır, hür yaşamış bayrağımın hürriyet;
Hakkıdır, Hakk'a tapan milletimin istiklal.*

Mehmet Akif Ersoy



İli: MERSİN		İlçesi: TARSUS	
Adres:	Barbaros Mah. 0642 Sk. No:2	Coğrafi Konum (link)	https://tinyurl.com/2zbecnm9
Telefon Numarası:	0324 613 62 86	Faks Numarası:	
e- Posta Adresi:	727657@meb.k12.tr	Web adresi:	http://fatihisultanmehmetio33.meb.k12.tr/
Kurum Kodu:	727657	Öğretim Şekli:	İkili Eğitim



SUNUŞ

Açıklamalı [SA5]: Katılımcı yöntemlerle beş yıllık plan hazırlandığı ve her bir yıllık uygulama için gelişim planı hazırlanacağı hususunda okul müdürünün tekdüze yazısı

Bilginin hızla yayıldığı dünyamızda bilginin dağıtıcısı ve yorumlayıcısı olan okullar, hayati bir önem arz etmektedir. Okullar, toplumların kültürel zenginliklerini yaşatması ve çağın gelişmelerine yön vermesi bakımından stratejik öneme sahip örgütlerin başında gelmektedir. Bu nedenle okulların işlevlerini verimli bir şekilde yerine getirmesinde önemli olabilecek faktörlerden biri de okullarda hazırlanan stratejik planlardır.

Son yıllarda stratejik planlar, hızlı değişim ve bunun getirdiği sorunlara çözüm üretme sürecinde sıklıkla kullanılmaktadır. Stratejik planlamanın eğitime uygulanması çabalarının geleneksel planlamaya alternatif olarak çıktığı görülmektedir.

Örgüt, stratejik planlama ile “gelecekte ne yapacağını” belirlemiş olacaktır. Bu özellikleri ile stratejik plan, yapılacak çalışmalara yön verecek ve önceliklerin tespitine yardımcı olacaktır.

Özü itibarıyla işletme biliminin çatısı altında incelenen ve stratejik yönetim aracı olan stratejik planlamanın, 5018 sayılı Kamu Mali Yönetimi ve Kontrol Kanunu ile kamu kuruluşlarınca hazırlanması yasal zorunluluk haline gelmiştir. 2003 yılından bu yana bazı kamu örgüt ve kuruluşlarında pilot olarak uygulanmaya başlanmış olup 2010 yılına kadar tüm kamu örgüt ve kuruluşlarında stratejik planlamaya geçilmesi öngörülmektedir.

Yukarıda açıklamaya çalıştığımız tanımlamalardan hareketle okulumuzun vizyon ve misyonu doğrultusunda, mevcut koşullar ve durumlar göz önünde bulundurularak geleceğe ilişkin çizmesi gerektiği yolu belirlemek ve bu uğurda gerçekleştirilen işlemleri ölçülebilir nitelikli hale getirmek amacıyla bu stratejik planı hazırlama gereksinimi ortaya çıkmıştır.

10/12/2003 tarihli ve 5018 sayılı “Kamu Mali Yönetimi ve Kontrol Kanunu”nun 9. Maddesinde belirtilen “Kamu idareleri; Kalkınma Planları, Programlar, ilgili mevzuat ve benimsedikleri temel ilkeler çerçevesinde geleceğe ilişkin vizyon ve misyonları oluşturmak, stratejik amaç ve hedeflerini saptamak, performanslarını göstergeler doğrultusunda ölçmek; bu süreci izlemek ve öz değerlendirmesini yapmak amacıyla katılımcı yöntemlerle stratejik plan hazırlanır.” hükmüne ilişkin mevzuata dayanarak Stratejik Plan hazırlama çalışmalarına başlanmıştır.

Okulumuzun hazırladığı “Stratejik Planlama”, kurumda her kademede görev yapanların katılımlarını ve kurum yöneticilerinin tam desteğini içeren, sonuç almaya yönelik çabaların bütününe teşkil eder. Okulumuz, hazırladığı stratejik plan doğrultusunda hareket ederek bazı noktalarda yaptığı değerlendirmelerle okul gelişimine büyük katkı getireceği inancındadır.

Kadir KALKANLI
Okul Müdürü



Giriş

Açıklamalı [ŞA6]: Stratejik plan ekibinin stratejik plan hazırlanma sürecine ilişkin kısa bir giriş yazısı eklenecek.



İÇİNDEKİLER

Açıklamalı [ŞA7]: İÇİNDEKİLER bölümünde sıralama yapılırken bu sayfadaki sıralama dikkate alınmalıdır

İçindekiler bölümü hazırlanırken ve planın sayfa tasarımı yapılırken aşağıda verilen sıralama dikkate alınmalıdır.

1. GİRİŞ VE STRATEJİK PLANIN HAZIRLIK SÜRECİ

- 1.1. Strateji Geliştirme Kurulu ve Stratejik Plan Ekibi
- 1.2. Planlama Süreci

2. DURUM ANALİZİ

- 2.1. Kurumsal Tarihçe
- 2.2. Uygulanmakta Olan Planın Değerlendirilmesi
- 2.3. Mevzuat Analizi
- 2.4. Üst Politika Belgelerinin Analizi
- 2.5. Faaliyet Alanları ile Ürün ve Hizmetlerin Belirlenmesi
- 2.6. Paydaş Analizi
- 2.7. Kuruluş İçi Analiz
 - 2.7.1. Teşkilat Yapısı
 - 2.7.2. İnsan Kaynakları
 - 2.7.3. Teknolojik Düzey
 - 2.7.4. Mali Kaynaklar
 - 2.7.5. İstatistik Veriler

2.8. Güçlü ve Zayıf Yönler ile Fırsatlar ve Tehditler (GZFT) Analizi

2.9. Tespit ve İhtiyaçların Belirlenmesi

3. GELECEĞE BAKIŞ

- 3.1. Misyon, Vizyon ve Temel Değerler
- 3.2. Misyon
- 3.3. Vizyon
- 3.4. Temel Değerler

4. AMAÇ, HEDEF VE STRATEJİLERİN BELİRLENMESİ

- 4.1. Amaç, hedef, gösterge ve stratejiler
- 4.2. Maliyetlendirme

5. İZLEME VE DEĞERLENDİRME

6. Tablo/Şekil/Grafikler/Ekler

Tablolar ve Şekiller

1. *Tablo 1: Stratejik Planlama Kurulu üyeleri*
2. *Tablo 2: Stratejik Planlama Ekibi Üyeleri*
3. *Tablo 3: Fatih Sultan Mehmet İlkokulu Çalışanlarının Eğitim Düzeyi ve Cinsiyetine Göre Dağılım*
4. *Şekil 1: Fatih Sultan Mehmet İlkokulu Teşkilat Şeması*



Kısaltmalar

MEB	Millî Eğitim Bakanlığı
MEM	Millî Eğitim Müdürlüğü
AR-GE	Araştırma ve Geliştirme
SP	Stratejik planlama
SA	Stratejik amaç
SH	Stratejik hedef
PH	Performans hedefi
PG	Performans göstergeleri
AB	Avrupa Birliği
GZFT	Güçlü, zayıf, Fırsat, Tehdit
YİBO	Yatılı ilköğretim Bölge Okulu
İLSİS	İl ve İlçe MEM Yönetim Bilgi Sistemi
BTS	Bilgi Teknoloji Sınıfı
HEM	Halk Eğitim Merkezi
TEŞ	Temel Eğitim Şubesi
OŞ	Orta Öğretim Şubesi
DÖŞ	Din Öğretimi Şubesi
MTEŞ	Mesleki ve teknik Eğitim Şubesi
ÖERHŞ	Özel Eğitim ve Rehberlik Şubesi
HBÖŞ	Hayat Boyu Öğrenme Şubesi



TANIMLAR

Eylem Planı: İdarenin stratejik planının uygulanmasına yönelik faaliyetleri, bu faaliyetlerden sorumlu ve ilgili birimler ile bu faaliyetlerin başlangıç ve bitiş tarihlerini içeren plandır.

Faaliyet: Belirli bir amaca ve hedefe yönelen, başlı başına bir bütünlük oluşturan, yönetilebilir ve maliyetlendirilebilir üretim veya hizmetlerdir.

Hazırlık Programı: Stratejik plan hazırlık sürecinin aşamalarını, bu aşamalarda gerçekleştirilecek faaliyetleri, bu aşama ve faaliyetlerin tamamlanacağı tarihleri gösteren zaman çizelgesini, bu faaliyetlerden sorumlu birim ve kişiler ile stratejik planlama ekibi üyelerinin isimlerini içeren ve stratejik planlama ekibi tarafından oluşturulan programdır.

Vizyon: Vizyon idarenin geleceğini sembolize eden genel amacdır. Vizyon bildirimini, stratejik planın kapsadığı zaman diliminin de ötesinde, uzun vadede idarenin gerçekleştirmek istediklerini ve ulaşmak istediğı yeri yansıtacak bir şekilde belirlenir.

Misyon Misyon bir idarenin var oluş sebebidir. İdarenin ne yaptığını, nasıl yaptığını ve kimin için yaptığını açıkça ifade eder. Stratejik plana temel teşkil eden misyon bildirimini, idarenin sunduğu tüm hizmetler ile gerçekleştirdiğı tüm faaliyetleri kapsayan bir şemsiye kavramdır.

Temel Değerler: Temel değerler, karar alıcıların idareyi yönetirken bağı kalacakları inançları ve çalışma felsefesini yansıtır.

Hedef Kartı: Amaç ve hedef ifadeleri ile performans göstergelerini, gösterge değerlerini, göstergelerin hedefe etkisini, sorumlu ve işbirliğı yapılacak birimleri, riskleri, stratejileri, maliyetleri, tespitler ve ihtiyaçları içeren karttır.

Performans Göstergesi: Stratejik planda hedeflerin ölçülebilirliğini miktar ve zaman boyutuyla ifade eden araçlardır.

Stratejiler: Stratejiler, idarenin hedeflerine nasıl ulaşılacağını gösteren kararlar bütünüdür. İyi belirlenmiş stratejiler olmaksızın hedefleri etkili bir biçimde uygulamaya geçirmek mümkün değildir.

Stratejik Plan Değerlendirme Raporu: İzleme tabloları ile değerlendirme sorularının cevaplarını içeren ve her yıl Şubat ayının sonuna kadar hazırlanan rapordur.

Stratejik Plan Genelgesi: Stratejik plan hazırlık çalışmalarını başlatan, Strateji Geliştirme Kurulu üyelerinin isimlerini içeren ve bakanlıklar ile bakanlıklara bağı, ilgili ve ilişkili kuruluşlarda Bakan, diğerk kamu idareleri ve mahalli idarelerde üst yönetici tarafından yayımlanan genelgedir.



1. GİRİŞ VE STRATEJİK PLANIN HAZIRLIK SÜRECİ

1.1. Strateji Geliştirme Kurulu ve Stratejik Plan Ekibi

Stratejik plan hazırlık çalışmalarının başladığı, İl Millî Eğitim Müdürlüğü tarafından 2022/21 sayılı Genelge ile duyurulmuştur. Okulumuzun 2024–2024 Stratejik Planı, literatür taraması, durum analizi raporu, iç ve dış paydaşların görüşleri doğrultusunda hazırlanmıştır. Bu kapsamda kurul ve ekip oluşturulmuştur.

Okul Strateji Geliştirme Kurulu: Okul müdürünün başkanlığında, bir okul müdür yardımcısı, bir öğretmen ve okul/aile birliği başkanı ile bir yönetim kurulu üyesi olmak üzere 5 kişiden oluşan üst kurul kurulur.

Açıklamalı [ŞA8]: Okul müdürünün başkanlığında bir okul müdür yardımcısı, iki öğretmen ve okul aile birliği başkanı olmak üzere beş kişiden oluşur.

Tablo 1: Stratejik Planlama Kurulu Üyeleri

FATİH SULTAN MEHMET İLKOKULU STRATEJİ PLANLAMA KURULU			
No	Adı Soyadı	Görevi	
1	Kadir KALKANLI	Okul Müdürü	Komisyon Başkanı
2	Meryem Ülkü SÜMBÜL	Müdür Yardımcısı	Komisyon Üyesi
3	Meltem YILDIZ	Rehber Öğretmen	Komisyon Üyesi
4	Zeki ÇAKIRTAŞ	Okul Aile Birliği Başkanı	Komisyon Üyesi
5	Meryem KAPLAN	Yönetim kurulu üyesi	Komisyon Üyesi

Tablo 2: Stratejik Planlama Ekibi Üyeleri

FATİH SULTAN MEHMET İLKOKULU STRATEJİ GELİŞTİRME KURULU			
No	Adı Soyadı	Görevi	
1	Kadir KALKANLI	Okul Müdürü	Komisyon Başkanı
2	Gülsüm ÖZSOY ABALI	Müdür Yardımcısı	Komisyon Üyesi
3	Mehmet Akif KÜTÜK	Rehber Öğretmen	Komisyon Üyesi
4	Alper SARI	Öğretmen	Komisyon Üyesi
5	Meryem KAPLAN	Gönüllü Veli	Komisyon Üyesi



Okul Stratejik Planlama Ekibi: Okul müdürü tarafından görevlendirilen ve üst kurul üyesi olmayan müdür yardımcısı başkanlığında, okul/kurumun büyüklüğü ve şartları doğrultusunda öğretmenler ve gönüllü velilerden oluşur.

Açıklamalı [ŞA9]: Okul müdürü tarafından görevlendirilen üst kurulda yer almayan müdür yardımcısı başkanlığında okul/kurumun büyüklüğü ve şartlara göre öğretmenler ve gönüllü velilerden oluşur

1.2. Planlama Süreci:

2024-2028 dönemi Stratejik planlama sürecinin belirli bir zaman dilimi içerisinde tamamlanması ve kaynakların etkin kullanımı amacıyla, ekibimiz tarafından Milli Eğitim Müdürlüğü Ar-Ge biriminin koordinasyonu doğrultusunda çalışmalar başlatılmıştır.

Stratejik planlama hazırlık süreci katılımçılık ilkesi çerçevesinde kararlar üst kurulla yapılan toplantılarla alınmıştır. Toplantılara üst kurulun yanında öğretmen ve personellerin katılımıyla gerçekleştirilmiştir.



2. DURUM ANALİZİ

Durum analizi bölümünde okulumuzun mevcut durumu ortaya konularak neredeyiz sorusuna yanıt bulunmaya çalışılmıştır.

Bu kapsamda okulumuzun kısa tanıtımı, okul künyesi ve temel istatistikleri, paydaş analizi ve görüşleri ile okulumuzun Güçlü Zayıf Fırsat ve Tehditlerinin (GZFT) ele alındığı analize yer verilmiştir.

2.1. Kurumsal Tarihçe

Okulumuz mahallenin artan nüfusu karşısında Barbaros ilkokulunun ihtiyaçları karşılayamaması üzerine 1998 yılında devlet tarafından temeli atılarak yapılmaya başlanmış, Barbaros ilkokulundan gelen öğrencilerle tek katlı beş derslikli binada 23.02.1989 tarihinde eğitim ve öğretim vermeye başlamıştır.

Millî eğitim bakanlığının okul açma izni ile Fatih Sultan İlkokulu adı 1989/1990 eğitim öğretim yılından itibaren fiilen eğitim öğretime başlamıştır. İlk etapta 5 derslik olarak yapılan okul binası sürekli göç alan bir bölge olması dolayısıyla artan öğrenci sayısı karşısında ihtiyacı karşılayamaması üzerine 1992 yılında 5 derslik ilave ile ikinci katın inşaatı yapılmış ve 10 dersliğe çıkarılmıştır.

Mahallemizde ilkokul ve Ortaokula ihtiyaç duyulması dolayısıyla devlet tarafından yaptırılmak üzere okul bahçesi içerisine 1996 ağustos ayında 21 derslikli ek binanın temeli atılmış 1997/1998 eğitim öğretim yılının nisan ayından itibaren ek bina faaliyete geçmiştir. 1998/1999 eğitim öğretim yılından itibaren zorunlu eğitimin başlaması ile 8 yıllık İlköğretim Okulu olarak eğitim öğretime devam etmiştir.

2022 yılı Temmuz ayında “Yık Yap” kapsamında okul bahçesinin kuzey bölümünde yer alan binamız yıkılmış ve yeni bina yapımına başlanmıştır. Ayrıca 6 Şubat 2023 tarihinde gerçekleşen “Asrın Felaketi” olarak adlandırılan deprem sonrasında okul bahçesinin güneyinde yer alan binamızda ise güçlendirme çalışmaları devam etmektedir.

2024 yılı Nisan ayı itibarıyla okul binalarımız kullanılamaz durumda olup öğrencilerimizin bir kısmı Eczacı Sabri Aydın Ortaokulu ve Hasan Ali Yücel Ortaokulunda eğitimlerine devam etmektedirler.

Okulumuz, Millî Eğitim Bakanlığının ismini vermiş olduğu Fatih Sultan Mehmet İlkokulu olarak eğitime başlamış kesintisiz eğitime geçilmesi ile şuan aynı bina içerisinde iki ayrı okul tek yönetim altında Fatih Sultan Mehmet İlkokulu ve Fatih Sultan Mehmet Ortaokulu olarak Eğitim Öğretim yapmaktadır.

Açıklamalı [ŞA10]: Bu bölüme ilişkin detaylı çalışmalar okul/kurumlar tarafından yapılabilir. Ancak, stratejik planda bu çalışmanın ana hususlarına kısa ve öz bir biçimde yer verilir. İdeal bir kurumsal tarihçe bir sayfayı geçmez.

2.2. Uygulanmakta Olan Stratejik Planın Değerlendirilmesi

2019-2024 yılları arasında stratejik planın hedefleri tam olarak gerçekleşmemiştir. Bunun başlıca nedenleri arasında idarenin ve öğretmen kadrosunun kısa zamanlarda değişmesi, mahallenin devamlı göç alıp vermesinden dolayı öğrenci ve veli profillerinin günden güne değişmesi, okul binamızın şu an için kullanılmaması vs. gibi sebepleri sayabiliriz.

Açıklamalı [ŞA11]: Uygulanmakta olan stratejik planın değerlendirilmesi, planın uygulanmış olan dönemine ilişkin hedef ve göstergeler bazında gerçekleşme düzeyi ile başarı ve başarısızlık nedenlerini içerir

2.3. Yasal Yükümlülükler ve Mevzuat Analizi

Yasal Yükümlülük (Görevler)	Dayanak (Kanun, Yönetmelik, Genelge adı ve no'su)
Her Türk çocuğuna iyi bir vatandaş olmak için gerekli temel bilgi, beceri, davranış ve alışkanlıkları kazandırmak; onu milli ahlak anlayışına uygun olarak yetiştirmek.	* 1739 sayılı kanunun 23. maddesi * 222 sayılı kanunun 1. maddesi, * İlköğretim Kurumları Yönetmeliğinin 5. maddesi
Her Türk çocuğunu ilgi, istidat ve kabiliyetleri yönünden yetiştirerek hayata ve üst öğrenime hazırlamak.	* 1739 sayılı kanunun 23. maddesi.
Öğrencilere, Atatürk ilke ve inkılablarını benimsetme; Türkiye Cumhuriyeti Anayasası'na ve demokrasinin ilkelerine, insan hakları, çocuk hakları ve uluslararası sözleşmelere uygun olarak haklarını kullanma, başkalarının haklarına saygı duyma, görevini yapma ve sorumluluk yüklenebilen birey olma bilincini kazandırmak.	* İlköğretim Kurumları Yönetmeliğinin 5. maddesi

Açıklamalı [ŞA12]: Okul/kurumun mevzuattan kaynaklanan yükümlülükleri, bu yükümlülüklerin mevzuatın hangi maddesine dayandığı ile bu yasal yükümlülüklerle ilişkin tespitler ve ihtiyaçlar mevzuat analizi sürecinde cevaplanması gereken sorular çerçevesinde ortaya konulur.

2.4. Üst Politika Belgeleri Analizi

Üst Politika Belgeleri	
12. Kalkınma Planı	Cumhurbaşkanlığı Programı
Orta Vadeli Program	Cumhurbaşkanlığı Yıllık Programı
Millî Eğitim Bakanlığı Stratejik Planı	Mersin İl Millî Eğitim Müdürlüğü Stratejik Planı
Tarsus İlçe Millî Eğitim Müdürlüğü Stratejik Planı	



2.5. Faaliyet Alanları ile Ürün/Hizmetlerin Belirlenmesi

Faaliyet Alanı	Ürün/Hizmetler
Eğitim-Öğretim Hizmetleri	<ol style="list-style-type: none">1. Eğitim-öğretim iş ve işlemleri2. Ders Dışı Faaliyet İş ve İşlemleri3. Özel Eğitim Hizmetleri4. Kurum Teknolojik Altyapı Hizmetleri5. Anma ve Kutlama Programlarının Yürütülmesi6. Sosyal, Kültürel, Sportif Etkinlikler7. Öğrenci İşleri (kayıt, nakil, ders programları vb.)8. Zümre Toplantılarının Planlanması ve Yürütülmesi9. Mezunlar
Stratejik Planlama, Araştırma-Geliştirme	<ol style="list-style-type: none">1. Stratejik Planlama İşlemleri2. İhtiyaç Analizleri3. Eğitime İlişkin Verilerin Kayıtlanması4. Araştırma-Geliştirme Çalışmaları5. Projeler Koordinasyon
İnsan Kaynaklarının Gelişimi	<ol style="list-style-type: none">1. Personel Özlük İşlemleri2. Norm Kadro İşlemleri3. Hizmet içi Eğitim Faaliyetleri
Fiziki ve Mali Destek	<ol style="list-style-type: none">1. Okul Güvenliğinin Sağlanması2. Ders Kitaplarının Dağıtımı3. Taşınır Mal İşlemleri4. Taşınır Eğitim İşlemleri5. Temizlik, Güvenlik, Isıtma, Aydınlatma Hizmetleri6. Evrak Kabul, Yönlendirme ve Dağıtım İşlemleri7. Arşiv Hizmetleri8. Sivil Savunma İşlemleri
Denetim ve Rehberlik	<ol style="list-style-type: none">1. Okul/Kurumların Teftiş ve Denetimi2. Öğretmenlere Rehberlik ve İşbaşında Yetiştirme Hizmetleri3. Ön İnceleme, İnceleme ve Soruşturma Hizmetleri
Halkla İlişkiler	<ol style="list-style-type: none">1. Bilgi Edinme Başvurularının Cevaplanması2. Protokol İş ve İşlemleri3. Basın, Halk ve Ziyaretçilerle İlişkiler4. Okul-Aile İşbirliği
Rehberlik Faaliyetleri	<ol style="list-style-type: none">1. Öğrencilere rehberlik hizmetinin sunulması2. Velilere yönelik rehberlik çalışmalarının yapılması3. Rehberlik faaliyetlerinin yürütülmesi

*Tabloda sıralanan faaliyet alanları örnek olarak sıralanmıştır. Okul/kurumlar tür ve yapılarına göre faaliyet alanlarını ve ürün /hizmetlerini belirleyeceklerdir.



2.6. Paydaş Analizi

Stratejik planlama ve kalite yönetiminin temel unsurlarından birisi katılımcılıktır. Stratejik planın sahiplenilmesi ve uygulamanın etkinliğini artırmak amacıyla il müdürlüğümüzün etkileşim içinde olduğu paydaşların görüşleri dikkate alınmıştır.

Paydaşlar, idarenin ürün ve hizmetleriyle ilgisi olan, idareden doğrudan veya dolaylı, olumlu ya da olumsuz yönde etkilenen veya idareyi etkileyen kişi, grup veya kurumlardır.

1- Paydaşların Tespiti

Paydaş Adı	İç Paydaş	Dış Paydaş
Tarsus Kaymakamlığı		√
İlçe Millî Eğitim Müdürlüğü İdare ve Personelleri		√
Öğretmenler	√	
Öğrenciler	√	
Veliler		√
Okul Müdürlükleri	√	
RAM		√
Tarsus Belediyesi		√
Gençlik Hizmetleri ve Spor İlçe Müdürlüğü		√
İlçe Sağlık Müdürlüğü		√
Aile ve Sosyal Politikalar İlçe Müdürlüğü		√
Mahalle Muhtarlığı		√
Özel Eğitim ve Rehabilitasyon Merkezleri		√
Hayırseverler		√
Eğitim sendikaları		√
Medya		√
İlçe Emniyet Müdürlüğü		√
İlçe Müftülüğü		√

2- Paydaşların Önceliklendirilmesi

Paydaşların önceliklendirilmesinde paydaşların etki ve önem derecesi dikkate alınarak tespit edilmiştir. Paydaşların önceliklendirilmesi, etki ve önemlerinin tespit edilmesinde Paydaş Etki/Önem Matrisi tablosundan yararlanılmıştır.



Paydaş Adı	İç Paydaş	Dış Paydaş	Önem Derecesi	Etki Derecesi	Önceliği
Tarsus Kaymakamlığı		√	5	5	5
İlçe Milli Eğitim Müdürlüğü İdare ve Personelleri		√	5	5	5
Öğretmenler	√		5	5	5
Öğrenciler	√		5	5	5
Veliler		√	5	5	5
Okul Müdürlükleri	√		5	5	5
RAM		√	3	5	5
Tarsus Belediyesi		√	4	4	4
Gençlik Hizmetleri ve Spor İlçe Müdürlüğü		√	3	3	3
Tarsus İlçe Sağlık Müdürlüğü		√	3	3	3
Aile ve Sosyal Politikalar İlçe Müdürlüğü		√	3	3	3
Mahalle Muhtarlığı		√	4	4	4
Özel Eğitim ve Rehabilitasyon Merkezleri		√	3	3	3
Hayırseverler		√	4	4	4
Eğitim sendikaları		√	3	3	3
Medya		√	2	2	2
İlçe Emniyet Müdürlüğü		√	4	4	4
İlçe Müftülüğü		√	4	4	4
Önem Derecesi: 1, 2, 3 gözet; 4,5 birlikte çalış					
Etki Derecesi: 1, 2, 3 İzle; 4, 5 bilgilendir					
Önceliği: 5= Tam; 4=Çok; 3=Orta; 2=Az; 1=Hiç					

3- Paydaş görüş ve önerilerinin alınması ve değerlendirilmesi

Fatih Sultan Mehmet İlkokulu olarak öğrenci, öğretmen ve personellere “ Durum Tespit Çalışması ” anketlerini göndererek ilgili paydaşlarımızın Durum Tespit Çalışmasında yer almaları istenmiştir. Böylece Fatih Sultan Mehmet İlkokulu durum tespitinde bütün bağlı birimlerin ortak katılımı doğrultusunda paydaşlarımızın görüş ve beklentileri yapılan anketlerle tespit edilmiştir. Paydaş anketi okul çalışanları ve öğrencilere uygulanmıştır. Ankete 250 kişi katılmıştır.

3.1. Paydaşların Müdürlük Faaliyetlerinden Memnuniyet Düzeyi: 100

3.2. Öncelik Verilmesi Gerekli Görülen Faaliyet Alanları:

1. Akademik Başarıyı Artırma
2. Sosyal – Kültürel faaliyetler
3. Okula Uyum
4. Dil Becerileri
5. Okuma Alışkanlığı

3.3. Memnun Olunan Faaliyet Alanları:

Açıklamalı [ŞA13]: (bu bölümde okul tarafından yapılan öğrenci, veli ve öğretmen anketlerine ilişkin sonuçlara yer verilecektir.) varsa grafik tablo eklenebilir.



1. Sportif Faaliyetler
2. Projeler
3. Belirli gün ve Haftalar
4. Kültürel Geziler
5. Okul- Veli İletişimi

2.7. Okul/ Kurum İçi Analiz

2.7.1. Kurum içi analiz

Okul/Kurum İçi	Analiz İçerik Tablosu
Öğrenci sayıları	Sınıf kademeleri, kaynaştırma öğrencileri, yabancı uyruklu öğrenciler gibi demografik özelliklere dair detaylı sınıflandırmaları kapsamalıdır. e-Okul kayıtları kullanılarak hazırlanabilir.
Akademik başarı verileri	e-Okul kayıtları kullanılarak erişim sağlanabilir.
Sosyal-kültürel-bilimsel ve sportif başarı verileri	Belirtilen alanlarda yarışma ödülleri ya da lisansları olan öğrencilere dair sayısal verileri kapsamalıdır.
Öğrenme stilleri envanteri	Okul rehberlik servisi tarafından uygulanmaktadır.
Devam-devamsızlık verileri	e-Okul kayıtları kullanılarak erişim sağlanabilir. Aynı zamanda okul rehberlik servisi tarafından devamsızlık nedenleri anketi uygulanarak detaylı bir analiz gerçekleştirilmesi önerilmektedir.
Okul disiplini etkileyen faktörler anketi	Okul rehberlik servisi tarafından uygulanmaktadır.
İnsan kaynakları verileri	İdareci, öğretmen ve destek personeline dair sayısal veriler, lisans ya da yüksek lisans programlarından mezuniyet durumlarını da kapsamalıdır.
Öğretmenlerin hizmetiçi eğitime katılma oranları	MEBBİS verileri kullanılarak erişim sağlanabilir.
Öğrenme ortamı verileri	Okulun fiziki yapısına (ana ve ek binalar, kapalı spor salonu vb.) ve öğrenme ortamlarına (sınıf sayısı, laboratuvar ve kütüphane vb.) dair verileri içermelidir.
Okul/kurum ortamını değerlendirme anketi	Okul rehberlik servisi tarafından uygulanmaktadır.

*Tabloda sıralanan bilgiler, örnek olarak sıralanmıştır.

2.7.2. İnsan Kaynakları

Okullarda insan kaynaklarını, organizasyonel amaçlar doğrultusunda en verimli şekilde kullanmak; insan kaynağının iç ve dış gelişmelere uygun olarak etkin bir şekilde planlanmasını, geliştirilmesini ve değerlendirilmesini sağlamak kurumun verimliliği açısından büyük önem taşımaktadır.

Tablo 3: Fatih Sultan Mehmet İlkokulu Çalışanlarının Eğitim Düzeyi ve Cinsiyetine Göre Dağılımı

	DOKTORA			YÜKSEK LİSANS			LİSANS			ÖNLİSANS			LİSE VE ALTI			
	E	K	T	E	K	T	E	K	T	E	K	T	E	K	T	
Okul Müdürü				1		1										
Müdür yardımcıları					2	2										
Branş Öğretmenleri							1	2	3							
Rehber Öğretmen							1	2	3							
Sınıf Öğretmenleri				1		1	16	15	31	1		1				
İdari Personeller																
Yardımcı Personeller													1	2	3	
Güvenlik Görevlisi																
TOPLAM				2	2	4	18	19	37	1		1	1	2	3	

Açıklamalı [ŞA14]: *Kadrolu, geçici görevlendirme, ücretli veya sözleşmeli olması fark etmeksizin tüm çalışanlar dâhil edilip, belirtilecektir.

İdari Personelin Hizmet Süresine İlişkin Bilgiler

Hizmet Süreleri	2024 Yılı İtibarıyla	
	Kişi Sayısı	%
1-4 Yıl		
5-6 Yıl		
7-10 Yıl		
10.....Üzeri	3	

Tablo . Öğretmenlerin Hizmet Süreleri (Yıl İtibarıyla)

Hizmet Süreleri	Branşı	Kadın	Erkek	Hizmet Yılı	Toplam
1-3 Yıl					
4-6 Yıl					
7-10 Yıl		1	2		3
11-15 Yıl		6	6		12
16-20		7	5		12
20 ve üzeri		7	8		15



Yönetici ve Öğretmenlerin Katıldığı Hizmet İçi Eğitim Programları

Adı ve Soyadı	Branşı	Katıldığı Hizmet İçi Eğitim Sayısı
ABDULLAH ÖZER	Sınıf Öğretmenliği	24
ABDULLAH YILMAZ	Sınıf Öğretmenliği	31
AHMET BEYAZIT GENÇ	Sınıf Öğretmenliği	57
ALPER SARI	Sınıf Öğretmenliği	21
ANIL KOCA	Sınıf Öğretmenliği	27
AYHAN DOĞRUL	Sınıf Öğretmenliği	25
BİLGE GÜDÜL	Sınıf Öğretmenliği	32
BURCU AYDIN	Sınıf Öğretmenliği	27
BURCU ÖZER TOPUZ	Sınıf Öğretmenliği	106
BURCU TUĞBA YARAR	İngilizce	27
BÜLENT AKKUŞ	Sınıf Öğretmenliği	29
DERYA ÖZEN BAĞCI	İngilizce	19
DOĞAN CABADAK	Sınıf Öğretmenliği	38
EMİNE SARI	Sınıf Öğretmenliği	28
ERSİN EROĞLU	Sınıf Öğretmenliği	30
ESMA BOYACI	Sınıf Öğretmenliği	35
FATİH TEK	Sınıf Öğretmenliği	40
GÖKHAN KAYA	Sınıf Öğretmenliği	27
GÜLER EMEKTAR	Sınıf Öğretmenliği	65
GÜLSÜM ÖZSOY ABALI	Sınıf Öğretmenliği	17
HÜSEYİN EREN	Rehberlik	23
İBRAHİM AĞCA	Sınıf Öğretmenliği	41
KADİR KALKANLI	Sınıf Öğretmenliği	61
KADRIYE ESRA GÜNGÖR	Sınıf Öğretmenliği	34
MEHMET AKİF KÜTÜK	Rehberlik	24
MEHMET HALİT AYDIN	Din Kültürü ve Ahlâk Bilgisi	36
MEHMET ŞADİ YERLİKAYA	Sınıf Öğretmenliği	28
MELTEM YILDIZ	Rehberlik	7
MERYEM ÜLKÜ SÜMBÜL	Sınıf Öğretmenliği	126
METECAN ŞENSOY	Sınıf Öğretmenliği	30



MUKADDER KARATAŞ	Sınıf Öğretmenliği	25
MÜZEYYEN ÇELİK	Sınıf Öğretmenliği	36
PELİN GÜLİZAR ERDOĞAN	Sınıf Öğretmenliği	25
RECEP ALPTEKİN	Sınıf Öğretmenliği	27
SEZER ÇELİK	Sınıf Öğretmenliği	26
SONER ALTAŞ	Sınıf Öğretmenliği	36
ŞAHAN ÖZDEMİR	Sınıf Öğretmenliği	49
ŞEVKİ SÜHA ERYAŞ	Sınıf Öğretmenliği	31
VENÜS ÖZPOLAT	Sınıf Öğretmenliği	29
YASEMİN ULUERLER	Sınıf Öğretmenliği	36
YURDAGÜL ÇAYAN	Sınıf Öğretmenliği	27
ZAHİDE SEZER	Sınıf Öğretmenliği	42

Okul/kurum Rehberlik Hizmetleri

Mevcut Kapasite				Mevcut Kapasite Kullanımı ve Performans					
Psikolojik Danışman Norm Sayısı	Görev Yapan Psikolojik Danışman Sayısı	İhtiyaç Duyulan Psikolojik Danışman Sayısı	Görüşme Odası Sayısı	Danışmanlık Hizmeti Alan			Rehberlik Hizmetleri İle İlgili Düzenlenen Eğitim/Paylaşım Toplantısı vb. Faaliyet Sayısı		
				Öğrenci Sayısı	Öğretmen Sayısı	Veli Sayısı	Öğretmenlere Yönelik	Öğrencilere Yönelik	Velilere Yönelik
3	3	0	3	900	39	350	4	40	40



2.7.3. Teknolojik Düzey

Okul hizmetlerinin, yararlanıcılara daha hızlı ve etkili şekilde sunulması için güncel teknolojik araçlar etkin bir biçimde kullanılmaktadır. Bu kapsamda modüler bir yapıda kurgulanmış olan Millî Eğitim Bakanlığı Bilgi İşlem Sistemi (MEBBİS) ile kurumsal ve bireysel iş ve işlemlerin büyük bölümü yürütülmektedir. Aynı zamanda sistemde personel ve öğrencilerin bilgileri bulunmaktadır. e-Okul, Veli Bilgilendirme Sistemi gibi modüllere ulaşılarak çalışmalar yürütülmektedir. Müdürlüğümüz resmi yazışmaları elektronik ortamda Doküman Yönetim Sistemi (DYS) üzerinden yapılmaktadır.

Teknolojik Araç-Gereç Durumu

Araç-Gereçler	2021	2022	2023	İhtiyaç
Fotokopi Makinası	1	1	2	1
Bilgisayar	2	2	2	1

Tablo Fiziki Mekân Durumu

Fiziki Mekân	Var	Yok	Adedi	İhtiyaç	Açıklama
Öğretmen Çalışma Odası		X			
Ekipman Odası		X			
Kütüphane	X		1		
Rehberlik Servisi	X		3		
Resim Odası		X			
Müzik Odası		X			
Çok Amaçlı Salon		X		1	

Mevcut İMİR Eğitim Madenleri 2024 - 2028 STRATEJİK PLANI					
Spor Salonu		X			

2.7.4. Mali Kaynaklar

Kurumun mali kaynakları, bütçe büyüklüğü, döner sermaye, okul-aile birliği gelirleri, kantin vb. gelirler ve harcama kalemleri ortaya konulur. Bütçe işlemlerinin kim tarafından yürütüldüğü belirtilir. Enflasyon oranı da dikkate alınarak plan dönemi boyunca gerçekleşecek kaynak artışı tahmini olarak belirlenir.

Tablo Kaynak Tablosu

Kaynaklar	2024	2025	2026	2027	2028
Genel Bütçe					
Okul Aile Birliği	5000	10000	17000	25000	30000
Özel İdare					
Kira Gelirleri	-	20000	25000	35000	45000
Döner Sermaye					
Dış Kaynak/Projeler					
Diğer					
TOPLAM	5000	30000	42000	60000	75000

Tablo Gelir-Gider Tablosu

YILLAR	2021		2022		2023	
HARCAMA KALEMLERİ	GELİR	GİDER	GELİR	GİDER	GELİR	GİDER
Temizlik					50000	50000
Küçük Onarım						
Bilgisayar Harcamaları						
Büro Makinaları Harcamaları						
Telefon						
Sosyal Faaliyetler						
Kırtasiye						103500

Mersin İMİF Eğitim Müdürlüğü 2024 - 2028 STRATEJİK PLANI					
GENEL			103500		153500
			153500		

2.7.5. İstatistik Veriler

Okul/kurumla ilgili her türlü sayısal veriler geriye dönük olarak (en az 3 yıllık) verilir. İstatistik veriler kapsamında incelenecek hususlar;

Toplam 33 ilkokul, 1 özel eğitim olmak üzere 34 şubemiz ve 1161 öğrencimiz vardır.

Ortalama sınıf mevcudu 34 öğrencidir. En fazla sınıf mevcudu olan sınıfımız 39'ar öğrenci ile 2C ve 2E sınıflarıdır. En az mevcudu olan sınıfımız ise 10 öğrenci ile özel eğitim şubemizdir. Evde eğitim gören öğrenci sayımız 4'tür. Kaynaştırma öğrenci sayımız ise 34'tür.

Okulumuzda İYEP kursu açılmış fakat başka bir okulda eğitim öğretime devam ettiğimizden dolayı sınıf sıkıntısı çıkmıştır. İYEP kursu hafta sonu yapılmak istenmiş fakat öğrenciler okul uzak olduğu için devam etmediklerinden dolayı kurs kapanmıştır.

Okulumuzda belirli gün ve haftaların tamamı kutlanmaktadır. Ayrıca velilerimizin gönüllü katılımıyla kermes düzenlenmektedir.

Okulumuzda her sınıf yılda en az 2 defa geziye gitmektedir. Gidilen yerler şunlardır: Mercan, Mersin Deniz Müzesi, Su Filtre Müzesi, Tarsus Gençlik Kampı, Tarsus Hayvan Parkı, Tarsus Müzesi, Tarsus'un tarihi yerleri vb. Her gezimize en az 5 velimiz eşlik etmektedir.

2.7.6. Kurum Kültürü Analizi

Kültür, toplumsal gelişme süreci içinde oluşturulan bütün maddî ve manevî değerler ile bunları yapmada sonraki nesillere iletmede kullanılan insanın doğal ve toplumsal çevresine egemenliğinin ölçüsünü gösteren araçların bütünüdür.

Kurum kültürü, kurumun kendine özgü inanç ve değerlerinin, kişiliğinin olmasıdır. Bir topluluğun sahip olduğu ve paylaştığı yaşam biçimidir. Kurumda paylaşılan temel değerlerin ve inançların bütünüdür, Kurumun Ruhudur. Tüm çalışanlar tarafından paylaşılan alışkanlıklar, tutum ve davranış kalıplarından oluşur. Bir kurum içinde oluşmuş, paylaşılan ortak inançlar, değerler ve alışlagelmiş davranış kalıplarıdır.

Paydaş anketi analizlere göre kurumun Güçlü olduğu alanlar:

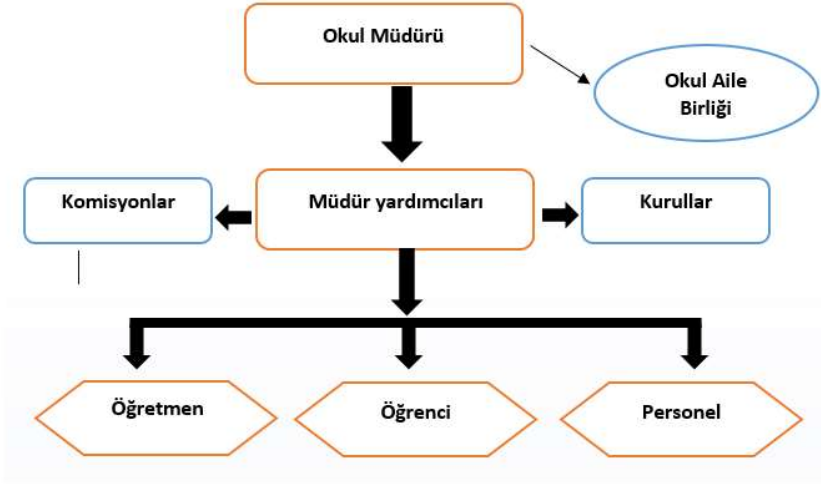
1. Yeniliklere açık ve gelişen teknolojiye uyum sağlayan, genç, dinamik ve başarılı bir okul kadrosunun olması.
2. Öğrencilerin ve velilerin ihtiyaç duyduklarında okul yönetimine, öğretmenlere ve rehberlik servisine kolayca ulaşabiliyor olması.
3. Yönetici, öğretmen, öğrenci ve veli iletişiminin oldukça güçlü olması.
4. Okul yönetimi ve çalışanlar arasındaki iletişimin sıcak ve güçlü olması.

Paydaş analizi sonuçlarına göre geliştirilmeye açık alanlar:

1. Okulla az irtibatı olan veliler ve parçalanmış aile çocukları.
2. Bazı velilerin okulla ve öğretmenlerle iletişime daha az geçmesi.
3. Sürekli göç alan bir konumda olmamız

2.7.7. Teşkilat Yapısı

Şekil 1: Fatih Sultan Mehmet İlkokulu Teşkilat Şeması



2.8. GZFT Analizi

GZFT (SWOT) Analizi, bir planın geliştirilmesi veya bir sorunun çözümü amacıyla, bir kurumun veya durumun güçlü yanlarını belirleyerek bunları en uygun fırsatlarla eşleştiren, zayıf ve tehdit edici yönleri azaltmayı hedefleyen sistematik bir planlama (stratejik planlama) aracıdır.

Kurumsal strateji ve konumlanma açısından başvurulan bir yöntem olan SWOT analizi, ilk başta ifade edildiği gibi, firma, kurum, örgüt vs. gibi bir organizasyonun iç-dış durumunun etrafıca incelenip değerlendirildiği bir analiz uygulamasıdır.

GZFT analizine stratejik planlama ekibi üyeleriyle "Beyin Fırtınası" tekniği kullanılarak tespit edilmeye çalışılmıştır. Bunun yanında iç ve dış paydaşlara yönelik yapılan anket sonuçlarından da yararlanarak sonuçlar GZFT analizine dâhil edilmiştir.

2.9.1. İçsel Faktörler

GÜÇLÜ YÖNLER

1	Yeniliklere açık ve gelişen teknolojiye uyum sağlayan, genç, dinamik ve başarılı bir okul kadrosunun olması.
2	Öğrencilerin ve velilerin ihtiyaç duyduklarında okul yönetimine, öğretmenlere ve rehberlik servisine kolayca ulaşabiliyor olması.
3	Yönetici, öğretmen, öğrenci ve veli iletişiminin oldukça güçlü olması.
4	Okul yönetimi ve çalışanlar arasındaki iletişimin sıcak ve güçlü olması.

ZAYIF YÖNLER

1	Okulla az irtibatı olan veliler ve parçalanmış aile çocukları.
---	--

Açıklamalı [ŞA15]: Faktör değerlendirmesi yapılırken okula ilişkin çeşitli kırılımlar (öğrenci, çalışan vb) bilgi edinilmesi ve gözden kaçan alan olmaması için verilmiştir. Her bir kırılımla ilgili bir tespit yapma zorunluluğu olmadığı gibi bunlardan başka alan veya konularda da tespit yapılabilir. Unutulmaması gereken husus okulun iç ve dış faktörlerinin tümünün değerlendirilmesi gerektiğidir.

Açıklamalı [ŞA16]: Okul müdürü/müdürlüğü çatısı altında değerlendirilen algı ve olgular içsel (güçlü-zayıf) faktörleri belirtmektedir. Beşeri, Mali ve Teknolojik kaynaklar ile Kurumsal Yapı ve Kurum Kültürü alanlarının içsel faktör değerlendirmesinde kullanılması beklenmektedir. Bu 5 alanın GZ ifadelerinde düşünülmesi gerekir.

2	Bazı velilerin okula ve öğretmenlerle iletişime daha az geçmesi.
3	Sürekli göç alan bir konumda olmamız

2.9.2. Dışsal Faktörler

FIRSATLAR	
1	Okulumuzda deneyimli ve teknoloji kullanımı konusunda kendisini geliştirmiş öğretmenlerin olması
2	Ulusal ve Uluslararası E-twinning Projelerinin yürütülmesi.
3	Okulumuzun bulunduğu konum itibarıyla çevresinde başka okullarında bulunması nedeniyle veliler ve öğrenciler tarafından daha güvenli algılanması.

TEHDİTLER	
1	Öğrencilerin teknoloji imkânlarını olumsuz yönde kullanma ihtimalinin olması.
2	Öğrencilerde cep telefonu, bilgisayar kullanma ve televizyon izleme alışkanlığının fazla olması.
3	Ekran kullanma alışkanlıklarının, kitap okuma alışkanlığını olumsuz etkilemesi

Açıklamalı [ŞA17]: Okul müdürü/müdürlüğü kapsam alanı dışında kalan faktörler ise dışsal faktörler (fırsat-tehdit) olarak değerlendirilmiştir. İlçe millî eğitim müdürlüğünden başlamak üzere tüm Bakanlık örgütü, diğer kurum kuruluşlar, veliler, hayırseverler dışsal faktör ayrımında sayılabilecek temel gruplar niteliğindedir.

2.9. Tespitler ve İhtiyaçlar

Tespitler ve ihtiyaçlar analizi ile GZFT analizi sonucunda ortaya çıkan sonuçlara göre planın geleceğe yönelik bölümü ile ilişkilendirilmiş ve buradan hareketle hedef, gösterge ve eylemlerin belirlenmesi sağlanmıştır.

Gelişim ve sorun alanları ayrımında eğitim ve öğretim faaliyetlerine ilişkin üç temel tema olan Eğitime Erişim, Eğitimde Kalite ve Kurumsal Kapasite kullanılmıştır. Eğitime erişim, öğrencinin eğitim faaliyetine erişmesi ve tamamlamasına ilişkin süreçleri; Eğitimde kalite, öğrencinin akademik başarısı, sosyal ve bilişsel gelişimi ve istihdamı da dâhil olmak üzere eğitim ve öğretim sürecinin hayata hazırlama evresini; Kurumsal kapasite ise kurumsal yapı, kurum kültürü, donanım, bina gibi eğitim ve öğretim sürecine destek mahiyetinde olan kapasiteyi belirtmektedir.

Eğitim ve Öğretime Erişim	Akademik Başarı	Kurumsal Kapasite
Okullaşma Oranı	Akademik Başarı	Kurumsal İletişim
Okula Devam/Devamsızlık	Sosyal, Kültürel ve Fiziksel Gelişim	Kurumsal Yönetim
Okula uyum, Oryantasyon	Sınıf Tekrarı	Bina ve Yerleşke
Özel Eğitime İhtiyaç Duyan Bireyler	Okul Terkleri	Donanım
Yabancı Öğrenciler	Öğretim Yöntemleri	Temizlik, Hijyen
...	Ders Araç ve Gereçleri	İş Güvenliği, Okul Güvenliği
...	Rehberlik	Taşıma ve Servis

...
...

3. GELECEĞE BAKIŞ

3.1. Misyon, Vizyon ve Temel değerler

Okul Müdürlüğümüzün Misyon, vizyon, temel ilke ve değerlerinin oluşturulması kapsamında öğretmenlerimiz, öğrencilerimiz, velilerimiz, çalışanlarımız ve diğer paydaşlarımızdan alınan görüşler, sonucunda stratejik plan hazırlama ekibi tarafından oluşturulan Misyon, Vizyon, Temel Değerler; Okulumuz üst kuruluna sunulmuş ve üst kurul tarafından onaylanmıştır.

3.2. MİSYON

Çağın ve geleceğin becerileriyle donanmış, bilime sevdalı, kültüre meraklı ve duyarlı, nitelikli, akademik, sosyal, kültürel ve sportif başarıları her kesim tarafından kabul edilmiş ahlaklı bireyler yetiştiren ve ilçemizde tercih edilen bir okul olmaktadır.

Açıklamalı [SA18]: (Okul türü gereği okulunuza mevzuat ile verilmiş olan temel görevi belirtir ifadeyi yazınız.) Misyon; kurumun neden var olduğunu, varoluş sebebini ifade eder. Misyon bildiriminde hizmet alanınızı, hedef kitlenizi ve hangi ihtiyacı karşıladığınızı bütünlük içerisinde kısa, öz ve net şekilde ifade ediniz.

3.3. VİZYON

Yeniliklere açık, sürekli kendini geliştiren dinamik öğretmen kadrosuyla, öğrenci merkezli eğitim veren, teknolojiyi kullanan, velilerin ihtiyaç duydukları her an okul idaresi ve öğretmenlerine ulaşım eğitim öğretim hizmetlerini alabildikleri, öğrencilerinin başarılarını ön planda tutup, kaliteden ödün vermeyen; meraklı, yaratıcı, sürekli öğrenen, kılavuzluk yapan, kendini sürekli öz değerlendiren, 21. yy bilgi ve becerilerinden haberdar, teknolojiyi araç olarak kullanmayı bilen, global vatandaşlık kavramını hisseden, öğrencileri kendi başına öğrenmeye yönelten, öğrenen kuşakları iyi tanıyan ve analiz eden, işbirlikçi çalışmayı önemseyen ve geleceğe dokunmanın yolunun düşünce gücü özgür, hayal gücü geniş, değerler kavramını içine sindirmiş bireylerden geçtiğinin farkında olan, bilgiyi paylaşmayı seven çağdaş bir eğitim kurumuyuz.

Açıklamalı [SA19]: Çok ve verimli çalışılması durumunda beş yılın sonunda yakalanması mümkün olan ufka ilişkin ifadenin girilmesi beklenmektedir. Misyonun farklı olarak vizyon ifadesinde mevzuat yerine yönetimin ufku çok önem taşımaktadır.) Vizyon; kurumun gelecekte (plan dönemi sonunda) nerede olmak istediğini, gerçekleştirmek istediği hayalini ifade eder. Vizyon bildirimini kısa, öz, net olmalıdır.

3.4. TEMEL DEĞERLER

1) İNSAN: Her şeyde insanı temel değer olarak ele alırız. Bütün paydaşlarımızın sağlığı, mutluluğu ve başarısı için gayret gösteririz. Özellikle çocuklarımızı bu doğrultuda yönlendirip, motive ederek hayata hazırlarız.

2) SEVGİ VE SAYGI: Bütün paydaşlarımız için vazgeçilmez iki değerimizdir. Bütün paydaşlarımızı karşılıklı sevgi ve saygıya dayalı bir dünya içinde yaşatarak memnuniyetlerini sağlamak esastır. Bunun için birbirimizi dinlemeye ve anlamaya varsa, sorunları birlikte çözmeye özen gösteririz.

Açıklamalı [SA20]: Temel değerler okulunuzda var olan, var olduğunu düşündüğünüz, var olmasını arzu ettiğiniz Kişi, Süreç ve Performansa ilişkin değer ifadeleridir. İfadelerin kişiler (öğretmen, öğrenci, veli, yönetici, çalışan ..), Süreçler ve performans (çıkartlar, sonuçlar) kapsamında değerlendirilmesi beklenmektedir.)

3) KATILIMCILIK VE PAYLAŞIMCILIK: Ekip anlayışımızın ve takım olarak çalışma ruhumuzun göstergesidir. Paydaşlarımızın alınan kararlara ve yapılan etkinliklere katılımı ve bunların sonuçlarının paylaşımı yönetimde yayılmayı, verimde ve başarıda artışı getirmektedir

4) YENİLİKÇİLİK: Öğrencilerimizi üreticiliğe ve yenilikçi olmaya özendirir ve teşvik ederiz. Okulumuzda yürütülen projeler, yapılan yarışmalar bu hedefimize ulaşmada başvurulan araçlardır.

5) BİLİMSELLİK: Kurumumuz için olmazsa olmaz olarak kabul edilen ana değerlerimizdendir. Ulu Önder Atatürk'ün "Hayatta en hakiki mürşit ilimdir" sözünden hareketle bilimsel ve gerçekçi düşüncüyü tüm paydaşlarımıza özellikle, öğrencilerimize benimsetip, davranış haline getirterek, yine Ulu Önderimizin gösterdiği hedef olan ülkemizi çağdaş uygarlık seviyesinin üzerine çıkarma idealini gerçekleştirmek temel ülkümüzdür. Bunun için gerek ders, gerekse ders dışı etkinliklerde bilimsel verileri ve gerçekçi yaklaşımları öne çıkararak öğrencilerimizi bilimsel ve gerçekçi düşünceye alıştıırırız.

4. AMAÇ, HEDEF VE PERFORMANS GÖSTERGESİ İLE STRATEJİLERİN BELİRLENMESİ

4.1. Amaç, Hedef ve Göstergeler

TEMA 1: EĞİTİM ÖĞRETİME ERİŞİM VE KATILIM								
AMAÇ 1	Öğrencilerin eğitim ve öğretime etkin katılımlarıyla tamamlamalarını sağlamak							
HEDEF 1	Öğrencilerin okula erişim, devam ve okulu tamamlama oranları artırılabacaktır.							
PERFORMANS GÖSTERGESİ	Hedef Etkisi	Mevcut	HEDEF					
		2023	2024	2025	2026	2027	2028	
P.G. 1.1.1. Okula kayıt olanların mezun olma oranı (%)	20	90	92	93	95	96	97	
P.G. 1.1.3. 20 gün ve üzeri özürsüz devamsızlık yapan öğrenci sayısı	1. Sınıf	5	88	68	60	55	50	45
	2. Sınıf	5	41	35	31	27	22	18
	3. Sınıf	5	38	30	26	23	20	16
	4. Sınıf	5	23	15	13	11	9	7
P.G. 1.1.4. Sürekli devamsızlık yapan öğrenci sayısı	15	160	140	100	80	60	30	

Açıklamalı [SA21]: Açıklama: Amaç, hedef, gösterge ve eylem kurgusu Sayfa 20'de yer alan Tespit ve ihtiyaçlara göre yapılmıştır. Eğitim ve Öğretime Erişim, Eğitim ve Öğretimde Kalitenin Artırılması, Kurumsal Kapasite temalarına ilişkin örnek amaç, hedef ve göstergeler verilmiştir

Açıklamalı [SA22]: Göstergeler aynen alınabilir. Okullar gösterge listesinde kendi türleri için belirtilen göstergeleri bu hedef altında takip etmelidirler, ayrıca listede belirtilen temel göstergelerin yanı sıra kendileri de gösterge ekleyebilirler.

Açıklamalı [SA23]: Hedefte etkisi kısmındaki genel toplam 100 olmalı. Sizin her bir göstergenizin ilgili hedefe ulaşmadaki payını yazmanız gerekiyor.



STRATEJİLER	<ul style="list-style-type: none"> - Öğrencilerin devamsızlık nedenleri belirlenecek, öğrenci ve veli iş birliğiyle bu nedenleri ortadan kaldırmaya yönelik çalışmalar yürütülecektir. - Öğrenci devamsızlığının olumsuz etkilerini azaltmaya yönelik eksik kazanımların giderilmesi, sosyal etkinlikler, uzaktan öğrenme olanaklarına ilişkin farkındalık çalışmaları gibi telafi tedbirleri alınacaktır. - Okul ortamının öğrenciler için cazip hale gelmesini sağlayacak sosyal, sportif vb. imkânlar artırılacaktır. - Sınıf tekrarı nedenleri araştırılarak buna yönelik önleyici tedbirler geliştirilecektir. - Öğrencilerin örgün eğitimden ayrılma nedenleri araştırılıp okul kaynaklı nedenlerin ortadan kaldırılmasına yönelik tedbirler alınacaktır. - Özel eğitim ihtiyacı olan öğrencilerin uygun alanda eğitim alabilmeleri için rehberlik ve yönlendirme faaliyetleri yapılacaktır.
FAALİYETLER	<ul style="list-style-type: none"> - Öğrencilerimize sosyal, sportif vb. imkânlar artırılacaktır. - Sınıf tekrarına yönelik önleyici tedbirler geliştirilecektir. - Okul terklerinin nedenleri araştırılacak, okuldan kaynaklı nedenlere yönelik tedbirler alınacaktır. - Devamsızlık yapan öğrencilerin velileri ile toplantı ve görüşmeler yapılacaktır. - Veli ziyaretleri yapılacaktır.

Açıklamalı [ŞA24]: (Her bir hedef için yapılacak çalışmalar, faaliyetler tablosunda belirtilmiştir. Okullar, uygun bulunması durumunda eylemleri aynen alabilirler. Hedefin gerçekleşmesine hizmet edecek şekilde ekleme yapılabilir. Eylemler tespit edilirken söz konusu hedefte yapılacak iyileştirme için gerekli olacak tüm faaliyetlerden en öncelikli olanları belirlenmelidir.

TEMA 2: EĞİTİM ÖĞRETİME ERİŞİM VE KATILIM

AMAÇ 2	Öğrencilerin kaliteli eğitime erişimleri fırsat eşitliği temelinde artırılarak bilişsel, duyuşsal ve fiziksel olarak çok yönlü gelişimleri sağlanacak ve temel hayat becerilerini edinmiş öğrenciler yetiştirilecektir.							
HEDEF 1	Öğrencilerin ders dışı etkinliklere katılım oranları artırılacaktır.							
PERFORMANS GÖSTERGESİ	Hedefe Etkisi	Mevcut	HEDEF					
			2023	2024	2025	2026	2027	2028
P.G. 2.1.1. Okulda bir eğitim ve öğretim yılında en az bir sosyal etkinliğe katılan öğrenci sayısı / Oranı	25	80	82	84	86	88	90	
P.G. 2.1.2. Bir eğitim ve öğretim yılında en az iki toplum hizmeti faaliyetine katılan öğrenci sayısı / Oranı	25	50	55	60	65	70	75	
STRATEJİLER	<ul style="list-style-type: none"> - Her bir öğrencinin bir kulüp faaliyetinde aktif olarak yer alması sağlanarak kulüp faaliyetlerinin etkinliği artırılacaktır. - Öğrencilerin seviyelerine uygun olarak toplumsal sorunların çözümüne katkı sağlamak ve farkındalık oluşturmak amacıyla afet ve acil durum, çevre, eğitim, spor, kültür ve turizm, sağlık ve sosyal hizmetler alanlarında toplum hizmeti faaliyetlerine katılımı artırılacaktır. - Diğer kurum ve kuruluşlarla iş birliği içerisinde yürütülen bilimsel, sosyal, kültürel, sanatsal ve sportif alanlardaki faaliyetler artırılacaktır. 							
FAALİYETLER	<ul style="list-style-type: none"> - Okulumuzdaki sosyal kulüpler faal hale getirilecektir. - Okulumuzdaki öğrencilere toplum hizmeti faaliyetleri bilinci geliştirilecek, her öğrencimize en az iki faaliyete katılımı sağlanacaktır. 							

TEMA 3: EĞİTİM ÖĞRETİMDE KALİTE

AMAÇ 3	Öğrencileri ilgi, yetenek ve akademik becerileri doğrultusunda üst öğrenime hazırlanması yenilikçi, girişimci, üretken medeniyet ve kalkınmaya destek veren, ekonomiye değer katan bireyler olarak yetiştirilmesi sağlanacaktır.
---------------	--

HEDEF 3.1		Öğrenme kazanımlarını takip eden ve velileri de sürece dâhil eden bir yönetim anlayışı ile öğrencilerimizin akademik başarıları artırılabacaktır.						
PERFORMANS GÖSTERGESİ	Hedefe Etkisi	Mevcut	HEDEF					
		2023	2024	2025	2026	2027	2028	
P.G.3.1.1. Öğrenci başına okunan kitap sayısı		10	8	10	12	14	16	20
P.G.3.1.5. Sınıf Tekrarı Yapan Öğrenci Sayısı	1. Sınıf	5	15	13	12	11	10	8
	2. Sınıf	5						
	3. Sınıf	5						
	4. Sınıf	5						
P.G.3.1.6. Devamsızlıktan Sınıf Tekrarı Yapan Öğrenci Sayısı		10	140	100	80	60	40	30
P.G.3.1.8. Meslek Tanıtım Günü Etkinliğine katılan öğrenci sayısı		10	40	60	100	150	200	250
STRATEJİLER		<ul style="list-style-type: none"> - Öğrencilerin kitap okumasını teşvik etmek için etkinlikler düzenlenecektir. - Öğrencilerin ilgi ve yeteneklerin erken yaşta tespit edilmesi amacıyla meslek tanıtım günleri etkinliklerinin düzenlenmesi sağlanacaktır. 						
FAALİYETLER		<ul style="list-style-type: none"> - Okul kütüphanesi zenginleştirilecek, öğrencilerin kitap okumasını teşvik edecek etkinlikler düzenlenecektir. -Okul rehberlik servisinin koordinatörlüğünde kariyer sahibi iş insanları ile öğrencilerimizin buluşturulması sağlanacaktır. 						

TEMA 2: EĞİTİM ÖĞRETİMDE KALİTE

AMAÇ 3		Öğrencileri ilgi, yetenek ve akademik becerileri doğrultusunda üst öğrenime hazırlanması yenilikçi, girişimci, üretken medeniyet ve kalkınmaya destek veren, ekonomiye değer katan bireyler olarak yetiştirilmesi sağlanacaktır.						
HEDEF 3.2		Öğrencilerin gereksinimleri odağında, uluslararası projelere katılım oranları ve hareketlilik düzeyi yükseltilecek beceri temelli yabancı dil öğrenme yeterlilikleri artırılabacaktır.						
PERFORMANS GÖSTERGESİ	Hedefe Etkisi	Mevcut	HEDEF					
		2023	2024	2025	2026	2027	2028	
P.G.3.2.1. Yabancı dil yeterliliklerini artırmaya dönük açılan kurs sayısı		20	0	0	1	1	2	2
P.G.3.2.2. Öğrencilere yabancı dil bilmenin önemini ve gerekliliğini anlatan seminer sayısı		20	0	1	2	2	3	3
STRATEJİLER		<ul style="list-style-type: none"> - Öğrencilerin yabancı dil öğrenme yeterliliklerini geliştirmeye yönelik kurslar açılacaktır. - Öğrencilere yabancı dil bilmenin önemini ve gerekliliğini anlatan seminerler düzenlenecektir. - Duvar panoları, afişler vb. uygulamalarla okulun fiziki alanlarında yabancı dilin yazılı olarak ön plana çıkarılması sağlanacaktır. 						
FAALİYETLER		<ul style="list-style-type: none"> - Yabancı dil dersiyle ilgili öğrencilere seminer verilecektir. - Okulumuzun uygun yerlerine afiş yerleştirilecektir. 						



TEMA 3: KURUMSAL KAPASİTE

PERFORMANS GÖSTERGESİ	Hedefe Etkisi	Mevcut	HEDEF					
		2023	2024	2025	2026	2027	2028	
AMAÇ 4	Okulların kurumsal kapasite ve yeterlilikleri verimli ve sürdürülebilir bir şekilde geliştirilecektir.							
HEDEF 4.1	Okulun fiziki mekânları ihtiyaç ve hedefleri doğrultusunda iyileştirilmesi sağlanacaktır.							
P.G.4.1.1. İyileştirilen fiziki mekân (derslikler, spor salonu, kütüphaneler, atölyeler vb.) sayısı.	30	0	100	100	100	100	100	
P.G.4.1.2. Paydaş memnuniyeti oranı	Öğretmen, Personel	15	80	85	90	95	100	100
	Veli	15	80	85	90	95	100	100
P.G.4.1.3. Velilere yapılan toplantılara katılım oranı	20	30	40	50	60	70	80	
STRATEJİLER	<ul style="list-style-type: none">- Fiziki mekânların iyileştirilmesi için kamu idareleri, belediyeler ve işverenlerle iş birlikleri yapılacaktır.- Okulun fiziki mekânların iyileştirilmesi için durum tespiti yapılacak ve plan doğrultusunda iyileştirmeler yapılacaktır.- Okul binamız tamamıyla güçlendirilip yenilenmiştir.							
FAALİYETLER	<ul style="list-style-type: none">- Bahçeye Yeni Oyun Alanları Yapılacaktır.- Öğretmen, öğrenci, veli ve personellere her yıl (Nisan-Mayıs) memnuniyet anketi düzenlenecektir.- Yılda en az iki defa veli toplantısı düzenlenecektir.- Her yıl stratejik planlama faaliyet raporu (Haziran- Temmuz) hazırlanacaktır.							

TEMA 4: KURUMSAL KAPASİTE

PERFORMANS GÖSTERGESİ	Hedefe Etkisi	Mevcut	HEDEF				
		2023	2024	2025	2026	2027	2028
AMAÇ 4	Okulların kurumsal kapasite ve yeterlilikleri verimli ve sürdürülebilir bir şekilde geliştirilecektir.						
HEDEF 4.2	Eğitim ve öğretimin bilişsel, duyuşsal ve davranışsal açıdan sağlıklı ve güvenli bir ortamda gerçekleştirilmesi için okul sağlığı ve güvenliği geliştirilecektir.						
P.G.4.2.1. Bağımlılıkla mücadele ve ekran zorbalığı ile ilgili konularda eğitim alan öğrenci sayısı	15	800	900	1000	1000	1000	1000
P.G.4.2.2. Sağlıklı beslenme ve obezite ile ilgili konularda eğitim alan öğrenci sayısı	15	800	900	1000	1000	1000	1000
P.G.4.2.3. Hijyen, gıda güvenliği ve bulaşıcı hastalıklar ile ilgili konularda eğitim alan öğrenci sayısı	15	800	900	1000	1000	1000	1000

P.G.4.2.4. Sivil savunma eğitimi alan öğrenci sayısı	15	800	900	1000	1000	1000	1000
P.G.4.2.5. Afet ve acil durum tatbikat sayısı	20	2	2	2	2	2	2
P.G.4.2.6. Okulda yaşanan disiplin olayları sayısı	20	0	0	0	0	0	0
STRATEJİLER	<ul style="list-style-type: none"> - Öğrenci, veli ve öğretmenlerde farkındalık oluşturmak için bağımlılıkla mücadele, akran zorbalığı, sağlıklı beslenme ve obezite, hijyen, gıda güvenliği ve bulaşıcı hastalıklar ile ilgili eğitimler düzenlenecektir. - Okulda yaşanan disiplin olaylarının nedenlerini rehber öğretmen koordinasyonunda çalışmalar yapılarak öğrenci ve velilerin farkındalıkları artırılabilecektir. - Sivil savunma alanında kulüp faaliyetleri kapsamında etkinlikler düzenlenecektir. - okulun afet ve acil durum eylem planının güncel tutulması sağlanacaktır. - Afet ve acil durum tatbikatları yapılacaktır. 						
FAALİYETLER	<ul style="list-style-type: none"> -Okul Rehberlik Servisi Koordinasyonunda Öğretmen Ve Öğrencilere Bağımlılıkla Mücadele, Akran Zorbalığı, Sağlıklı Beslenme Ve Obezite, Hijyen, Gıda Güvenliği Ve Bulaşıcı Hastalıklar İle İlgili Seminerler Düzenlenecektir. - Okulda Yaşanan Disiplin Olaylarının Nedenleri Araştırılacak, Öğrencilerimize Rehberlik Yapılacaktır. - Sivil Savunma Kulüpleri Oluşturulacak, Bu Kapsamda Öğrencilerimize Etkinlikler Yapılacaktır. - İlimiz AFAD desteğiyle okulumuzda afet ve acil durum tatbikatları yapılacaktır. 						

4.2. Maliyetlendirme

Kaynak Tablosu	2023	2024	2025	2026	2027	2028	Toplam
Genel Bütçe							
Valilikler ve Belediyelerin Katkısı							
Diğer (Okul Aile Birlikleri)							
TOPLAM		5000	30000	42000	60000	75000	212000

2024-2028 Stratejik Planı Faaliyet/Proje Maliyetlendirme Tablosu

	2024	2025	2026	2027	2028	Toplam Maliyet
Amaç 1	1000	2000	4000	7000	10000	24000
Amaç 2	1000	2000	4000	7000	10000	24000
Amaç 3	1500	5000	8000	12000	15000	41500
Amaç 4	1500	3000	5000	8000	12000	29500
Genel Yönetim Giderleri		2000	5000	8000	15000	30000
TOPLAM	5000	14000	26000	42000	52000	149000



5. İZLEME VE DEĞERLENDİRME

Okulumuz Stratejik Planı izleme ve değerlendirme çalışmalarında 5 yıllık Stratejik Planın izlenmesi ve 1 yıllık gelişim planının izlenmesi olarak ikili bir ayrıma gidilecektir.

Stratejik planın izlenmesinde 6 aylık dönemlerde izleme yapılacak denetim birimleri, il millî eğitim müdürlüğü ve Bakanlık denetim ve kontrollerine hazır halde tutulacaktır.

Yıllık planın uygulanmasında yürütme ekipleri ve eylem sorumlularıyla aylık ilerleme toplantıları yapılacaktır. Toplantıda bir önceki ayda yapılanlar ve bir sonraki ayda yapılacaklar görüşülüp karara bağlanacaktır.

2024-2028 yıllara göre faaliyet raporları (Haziran-Temmuz) hazırlanarak Millî Eğitim Müdürlüğü Ar-Ge birimi Stratejik planlama ekibine gönderilmek üzere hazır tutulacaktır.

EKLER

İMZA SİRKÜSÜ

Meryem Ülkü SÜMBÜL
Okul Zümre Başkanı

Gülsüm ÖZSOY ABALI
Müdür Yardımcısı

Kadir KALKANLI
Okul Müdürü

İlçe Millî Eğitim Müdürü/ Şube Müdürü

İmza

Mühür



5. İZLEME VE DEĞERLENDİRME

Okulumuz Stratejik Planı izleme ve değerlendirme çalışmalarında 5 yıllık Stratejik Planın izlenmesi ve 1 yıllık gelişim planının izlenmesi olarak ikili bir ayrıma gidilecektir.

Stratejik planın izlenmesinde 6 aylık dönemlerde izleme yapılacak denetim birimleri, il millî eğitim müdürlüğü ve Bakanlık denetim ve kontrollerine hazır halde tutulacaktır.

Yıllık planın uygulanmasında yürütme ekipleri ve eylem sorumlularıyla aylık ilerleme toplantıları yapılacaktır. Toplantıda bir önceki ayda yapılanlar ve bir sonraki ayda yapılacaklar görüşülüp karara bağlanacaktır.

2024-2028 yıllara göre faaliyet raporları (Haziran-Temmuz) hazırlanarak Millî Eğitim Müdürlüğü Ar-Ge birimi Stratejik planlama ekibine gönderilmek üzere hazır tutulacaktır.

EKLER


Meryem Özü SÜMBÜL
Okul Zümre Başkanı

İMZA SİRKÜSÜ


Gülsüm ÖZSOY ABAL
Müdür Yardımcısı


Kadir KALKANLI
Okul Müdürü

İlçe Millî Eğitim Müdürü/ Şube Müdürü

İmza
Mühür

